

Saldo naturale, sociale e generale

In questa sezione si passa ad analizzare i movimenti della popolazione in un determinato periodo. Si ricostruiranno quindi il saldo demografico naturale, sociale e generale del triennio 2005-2007.

1. Saldo naturale

Per saldo naturale si intende la differenza tra nascite e decessi. La tabella sottoriportata evidenzia i dati dell'ultimo triennio, correlati del saldo naturale al 31.12.2004, data di riferimento dell'ultima rilevazione.

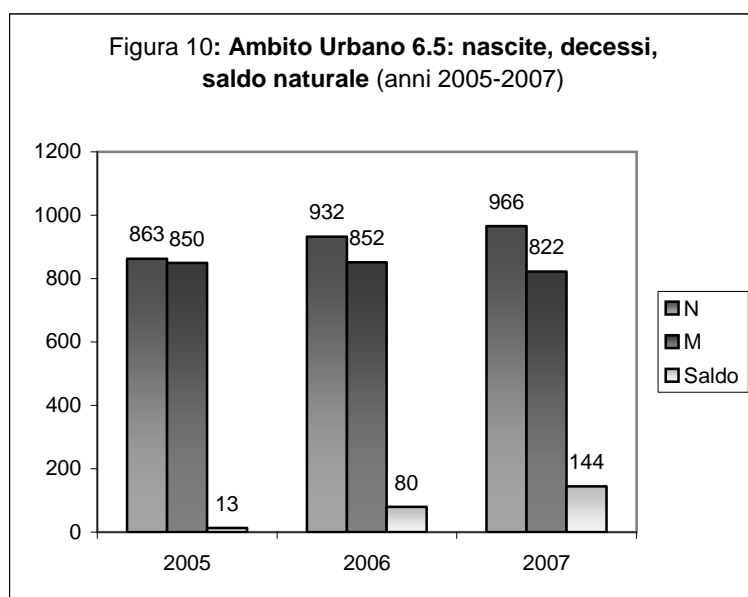
Tabella ...: Saldo naturale Comuni AU 6.5, Provincia e Regione (2005-2007)

	SALDO 2004	2005			2006			2007		
	(PdZ 2005)	N	M	Saldo	N	M	Saldo	N	M	Saldo
Pordenone	-1	466	494	-28	496	511	-15	516	481	35
Cordenons	36	162	150	12	174	152	22	186	172	14
Porcia	45	128	126	2	171	118	53	157	100	57
Roveredo	27	57	37	20	55	37	18	62	30	32
S. Quirino	7	50	43	7	36	34	2	45	39	6
Ambito	114	863	850	13	932	852	80	966	822	144
Provincia	55	2.837	2.921	-84	3.004	2.872	132	3.142	2.872	270
Regione	-3.820	10.083	13.880	-3.797	10.355	13.676	-3.321	10.557	13.583	-3.026

Fonte: Istat (2005-2007)

	Pordenone	Cordenons	Porcia	Roveredo	S. Quirino	AU 6.5	Media AU 6.5
Saldo triennale	- 8	48	112	70	15	237	47.5

Fonte: anagrafi Comuni AU 6.5



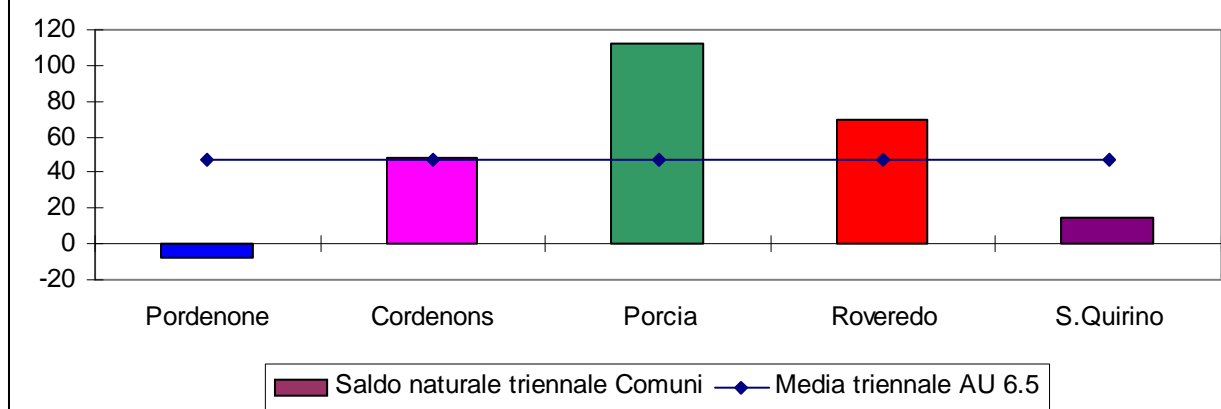
Nel triennio il saldo naturale d'Ambito è positivo (se si esclude il dato di Pordenone, peraltro poco significativo in rapporto alla popolazione).

In particolare, le nascite crescono (+3,75 rispetto al 2004), mentre le morti, dopo un impennata nel 2005 (+10,4% rispetto al 2004), rimangono stazionarie nel 2006 ma diminuiscono sensibilmente nel 2007 (-3,5%).

In generale, come si evince dalla tabella di qui sopra, i Comuni dell'Ambito Urbano hanno un saldo naturale medio nel triennio di 47,5. Alla sostanziale stazionarietà di

Pordenone, fanno da contro i dati di Porcia e Roveredo.

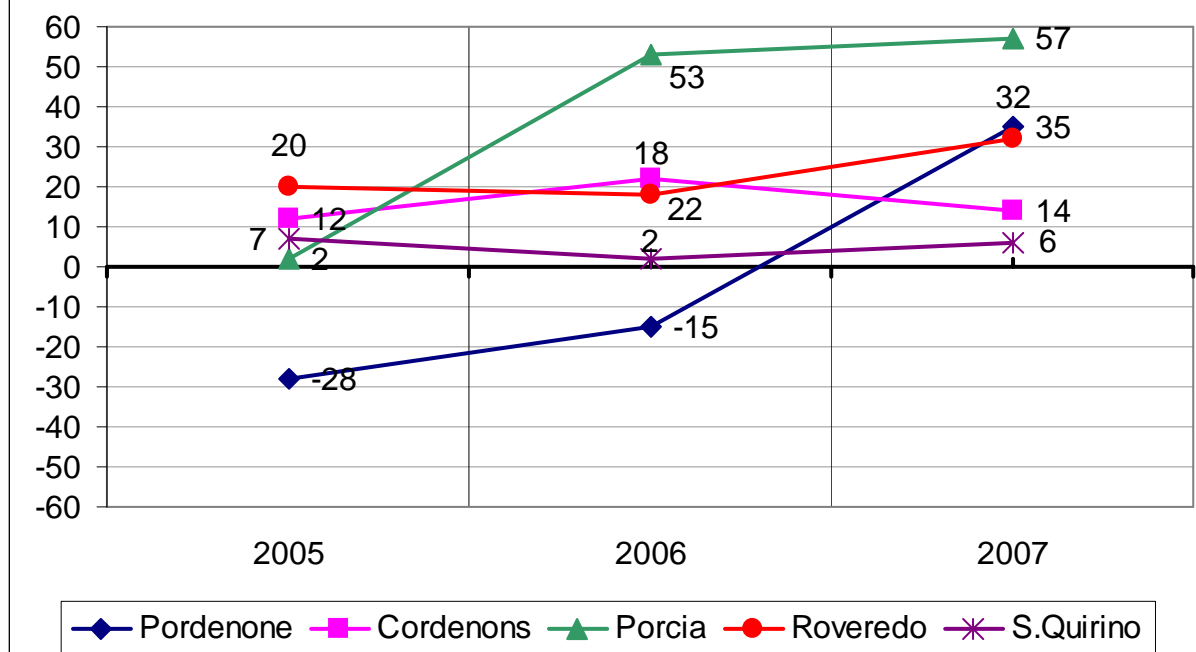
Figura 11: **Saldo naturale triennale Comuni AU 6.5; confronto con media d'Ambito (= 47,5)**



Rapportando il saldo naturale con l'ammontare della popolazione residente, si possono operare confronti con i territori provinciale e regionale. Si evidenzia quindi come il saldo d'Ambito (+0,25%) sia sensibilmente superiore a quello provinciale (+0,10%), nonché in netta controtendenza rispetto a quello regionale (-0,83%).

Se dal dato triennale ci spostiamo all'analisi dell'andamento del saldo nei Comuni, notiamo innanzitutto il salto del dato di Porcia dal 2005 al 2006, così come quello di Pordenone tra il 2006 e il 2007. Anche Roveredo evidenzia un sensibile aumento nell'ultimo anno, mentre gli altri Comuni rimangono sostanzialmente stabili.

Figura 12: **Andamento saldo naturale Comuni AU 6.5 (anni 2005-2007)**



2. Saldo sociale (o migratorio)

Per saldo sociale (o migratorio) si intende la differenza tra immigrati ed emigrati. Le anagrafi comunali, così come l'Istituto nazionale di statistica, suddividono i movimenti in entrata e uscita dal territorio di riferimento rispetto alla provenienza e la direzione. Troveremo quindi riportati i dati "da/verso altro Comune" e "da/verso l'estero". Come vedremo, questa ulteriore suddivisione acquisterà particolare significato nell'analisi dei dati d'Ambito e comunali.

La tabella seguente riporta il riepilogo dei dati comunali, provinciali e regionali dell'ultimo triennio

Tabella: Saldo sociale Comuni AU 6.5, Provincia e Regione (2005-2007)

		2005			2006			2007		
		I	C	Saldo	I	C	Saldo	I	C	Saldo
PORDENONE	Altro Comune	1.581	2.062	-481	1.646	2.104	-458	1.580	1.889	-309
	Estero	586	49	537	763	53	710	756	51	705
	Altri	57	203	-146	53	703	-650	45	143	-98
	TOTALE	2.224	2.314	-90	2.462	2.860	-398	2.381	2.083	298
CORDENONS	Altro Comune	643	539	104	696	543	153	583	606	-23
	Estero	113	10	103	123	19	104	163	20	143
	Altri	13	1	12	13	11	2	10	51	-41
	TOTALE	769	550	219	832	573	259	756	677	79
PORCIA	Altro Comune	660	510	150	631	496	135	562	455	107
	Estero	100	16	84	112	20	92	161	21	140
	Altri	13	30	-17	15	38	-23	6	25	-19
	TOTALE	773	556	217	758	554	204	729	501	228
ROVEREDO	Altro Comune	256	174	82	251	168	83	265	195	70
	Estero	23	4	19	49	13	36	45	11	34
	Altri	7	22	-15	6	2	4	3	4	-1
	TOTALE	286	200	86	306	183	123	313	210	103
S. QUIRINO	Altro Comune	188	141	47	163	155	8	169	129	40
	Estero	27	2	25	28	17	11	31	3	28
	Altri	1	7	-6	2	6	-4	3	9	-6
	TOTALE	216	150	66	193	178	15	203	141	62
Ambito	4.268	3.770	498	4.551	4.348	203	4.382	3.612	770	
Provincia	13.368	10.760	2.608	14.472	11.569	2.903	14.887	10.751	4.136	
Regione	42.650	35.293	7.357	44.616	36.971	7.645	48.420	35.935	12.485	

I = Iscritti da

C = Cancellati per

Fonte: Istat (2005-2007)

Fonte: anagrafi Comuni AU 6.5

Il prospetto riassuntivo presenta una mole di dati rilevante; di seguito si proporranno dunque delle ulteriori analisi maggiormente dettagliate.

In particolare si articolerà l'analisi nei seguenti punti:

- saldo sociale: panoramica triennale, analisi comunale, confronto Ambito-Provincia-Regione;
- movimenti intercomunali, da e per l'estero e confronto.

Saldo sociale: dato triennale, scomposizione per Comune, comparazione dati territoriali.

Per prima cosa si analizzerà il dato generale dei Comuni nei tre anni separatamente e nel triennio, rapportando il dato alla popolazione residente alla fine di ciascun periodo. La tabella seguente riporta i dati utili all'analisi.

Tabella...: Saldo sociale Comuni AU 6.5, Provincia e Regione (2005-2007); dato generale.

	2005		2006		2007		Saldo triennale	Saldo % medio (2005-2007)
	Saldo	Saldo % su pop. Resid.	Saldo	Saldo % su pop. Resid.	Saldo	Saldo % su pop. Resid.		
PORDENONE	-90	-0,18	-398	-0,79	298	0,59	-190	-0,13
CORDENONS	219	1,22	259	1,42	79	0,43	557	1,02
PORCIA	217	1,49	204	1,32	228	1,51	649	1,44
ROVEREDO	86	1,65	123	2,29	103	1,87	312	1,94
S. QUIRINO	66	1,62	15	0,37	62	1,49	143	1,16
Ambito	498	0,54	203	0,22	770	0,82	1.471	0,52
Provincia	2.608	0,87	2.903	0,96	4.136	1,34	9.647	1,06
Regione	7.357	0,61	7.645	0,63	12.485	1,02	27.487	0,75

Fonte: Anagrafi comunali e Istat

Osservando il saldo triennale e la relativa percentuale sulla popolazione media residente, si nota il valore negativo di Pordenone, mentre spiccano, in valori assoluti, gli incrementi di Porcia e Cordenons. Dal punto di vista percentuale la decrescita di Pordenone assume connotati più sfumati, mentre assume rilevanza il dato di San Quirino.

In generale, escluso il capoluogo, il territorio presenta un saldo percentuale medio nettamente superiore al dato regionale e pari o superiore a quello provinciale. La media d'Ambito è invece limitata dal citato valore negativo di Pordenone. Vedremo in seguito come si è andato a comporre il dato qui presentato.

Di seguito si presentano i grafici del saldo triennale e l'andamento del saldo nei tre anni.

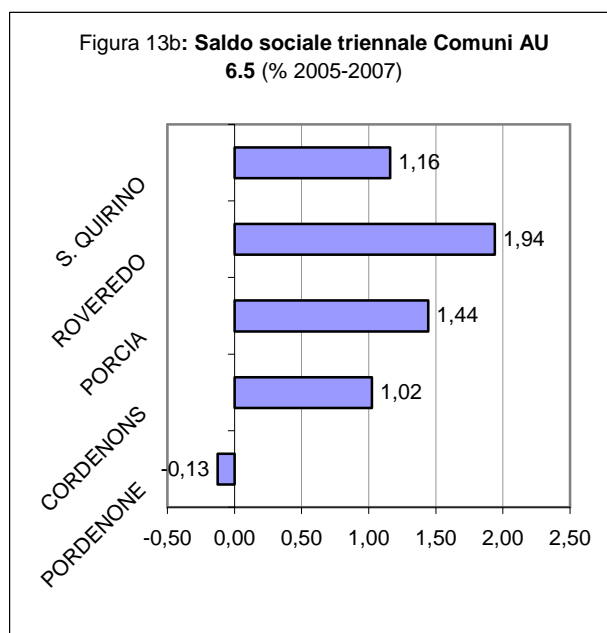
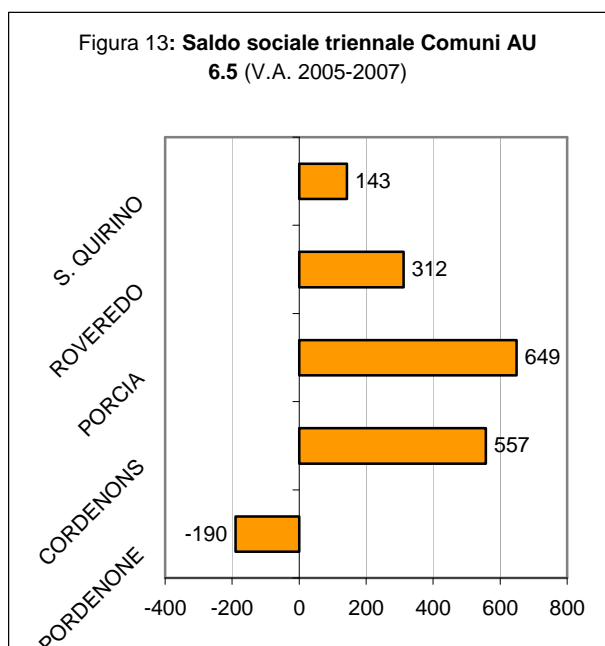
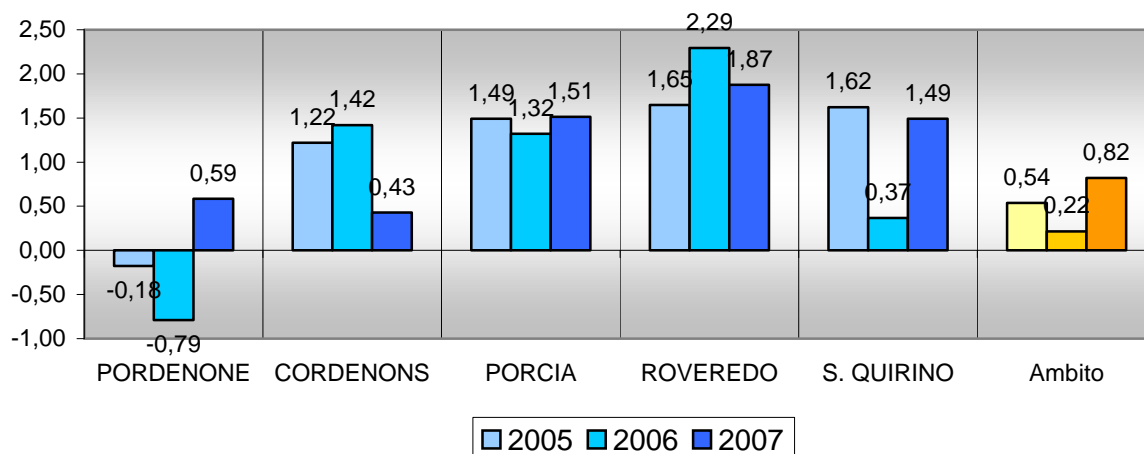


Figura 14: Saldo sociale Comuni AU 6.5: andamento anni 2005-2007
(% su pop. residente)



Il comune con il saldo più stabile nei tre anni è Porcia, dove ci si attesta attorno all'1.4%, San Quirino cala nettamente nel 2006, Cordenons nel 2007. Interessante il picco di Roveredo nel 2006 e, più in generale, il suo dato decisamente alto. Il capoluogo segna invece valori negativi nei primi due anni, influenzando, specie nel 2006, il dato complessivo d'Ambito. Evidenzia un'inversione di tendenza nel 2007 ma lontana dai valori percentuali degli altri comuni (ad eccezione di Cordenons).

Iscritti e cancellati, movimenti intracomunali ed esteri: un confronto.

Il saldo sociale ci dà già una fotografia dei rapporti tra iscritti e cancellati. Interessante risulta tuttavia analizzare la scomposizione degli iscritti e cancellati. Il modello Istat P2 suddivide i movimenti in:

- da/verso altro Comune;
- da/verso l'Estero;
- altri iscritti o cancellati.

Iniziamo analizzando i movimenti in entrata e uscita scomposti per origine:

Figura 15: Comuni AU 6.5; origine iscritti anno 2007

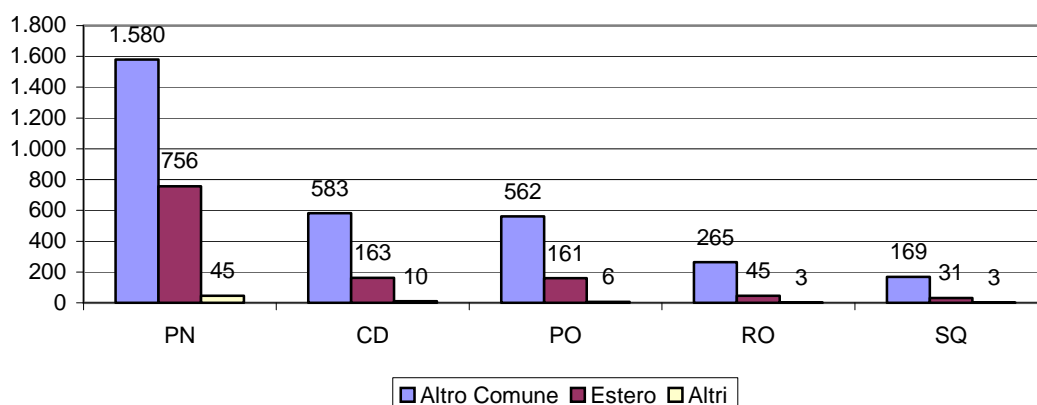
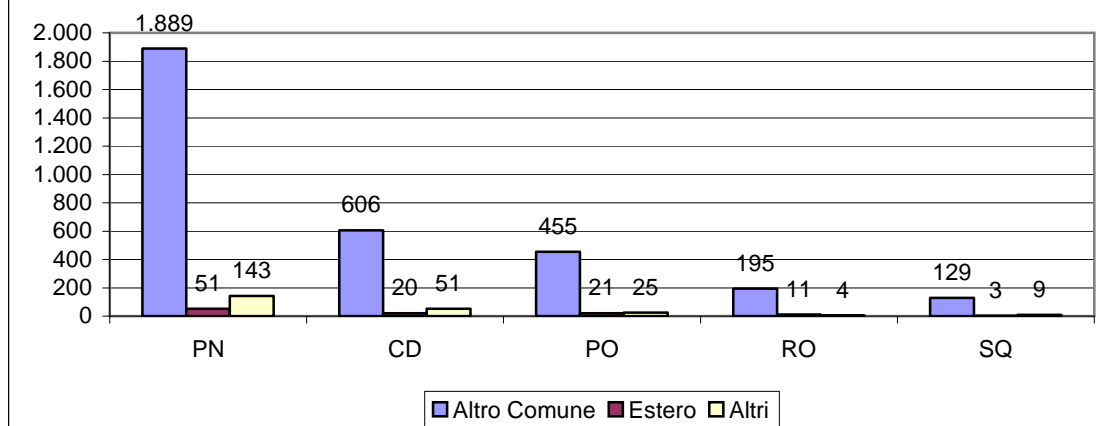


Figura 16: Comuni AU 6.5; destinazione cancellati anno 2007



l'ultimo anno disponibile è preso a campione in quanto nel triennio non si evidenziano inversioni di tendenza, sebbene si modificano i rapporti tra iscritti e cancellati.

Dall'analisi comparata delle due tabelle si evince che i movimenti intracomunali evidenziano un saldo negativo, dovuto essenzialmente al contesto del capoluogo. I dati in possesso non ci permettono però di analizzare i movimenti territoriali specifici, ovvero la provenienza e la destinazione dei flussi.

Per quanto riguarda i movimenti da e verso l'estero, il saldo è fortemente positivo, anche se numericamente molto inferiore a quello comunale. Ancora una volta il contesto pordenonese influenza in maniera decisa il dato complessivo.

Paragonando infine le situazioni comunali, abbiamo una forte bipartizione: da un lato Pordenone, in cui il movimento verso altri comuni supera quello in entrata, mentre quello dall'estero è maggiore di quello in uscita, dall'altro gli altri Comuni in cui, se si esclude Cordenons, i movimenti in entrata da altri Comuni è maggiore che in uscita, invariata la tendenza da/verso l'estero rispetto al capoluogo.

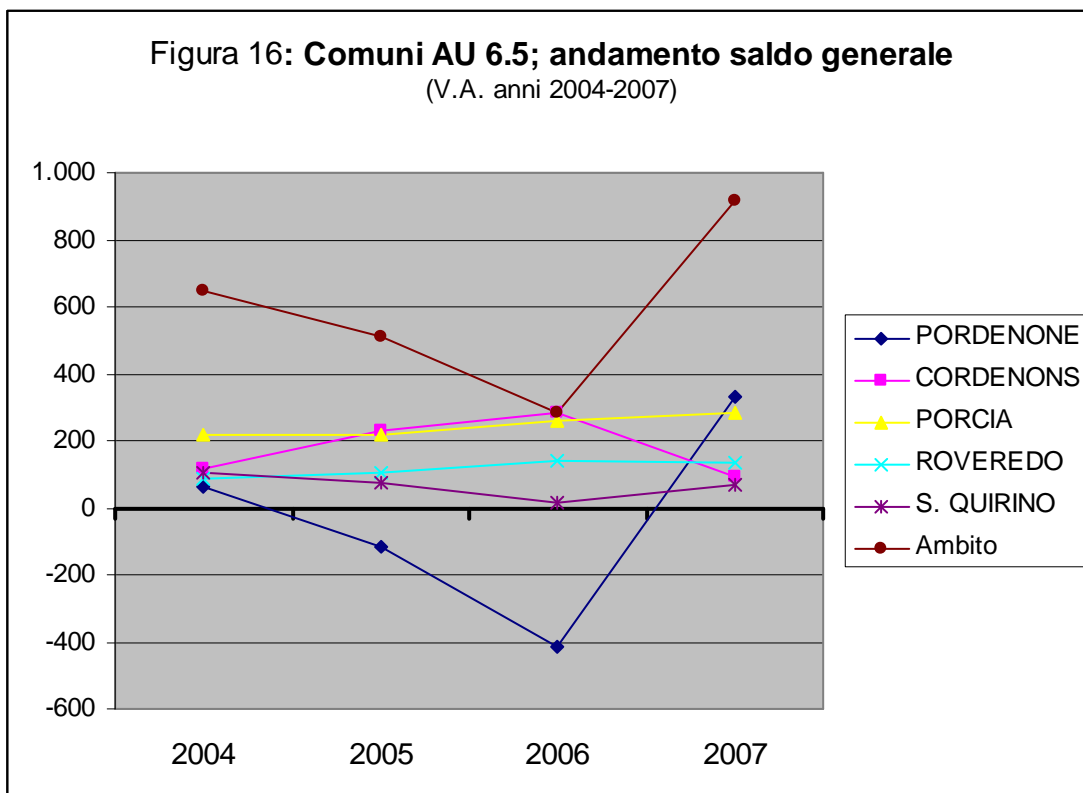
3. Saldo demografico generale

per saldo demografico generale si intende la somma tra il saldo naturale e quello sociale, e individua la variazione della popolazione in un determinato periodo per effetto delle nascite, delle morti, delle immigrazioni ed emigrazioni.

Tabella...: Comuni, Ambito, Provincia, Regione; saldo sociale, naturale, generale (anni 2005-2007)

	Saldo sociale			Saldo naturale			Saldo generale		
	2005	2006	2007	2005	2006	2007	2005	2006	2007
PORDENONE	-90	-398	298	-28	-15	35	-118	-413	333
CORDENONS	219	259	79	12	22	14	231	281	93
PORCIA	217	204	228	2	53	57	219	257	285
ROVEREDO	86	123	103	20	18	32	106	141	135
S. QUIRINO	66	15	62	7	2	6	73	17	68
Ambito	498	203	770	13	80	144	511	283	914
Provincia	2.608	2.903	4.136	-84	132	270	2.524	3.035	4.406
Regione	7.357	7.645	12.485	-3.797	-3.321	-3.026	3.560	4.324	9.459

Fonte: Anagrafi comunali e Istat



Come si evince dalla tabella sopraripotata, la popolazione del territorio (così come quella provinciale e regionale) cresce grazie ai movimenti migratori in ingresso, costituiti, come abbiamo visto, principalmente da persone già residenti in altri Comuni d'Italia.

L'andamento triennale (fig. 16) mostra chiaramente come il dato del saldo generale d'Ambito sia fortemente influenzato da quello del capoluogo, in valori assoluti, mentre i restanti comuni registrano flessioni o aumenti i quali, pur rilevanti percentualmente in riferimento al territorio comunale di riferimento, non incidono sul dato complessivo.

In generale, si conferma quindi quanto emerso dall'analisi del triennio 2002-2004¹, anche se tendono a prevalere in maniera più netta i movimenti intracomunali, rispetto a quelli da e verso l'estero. Vi è da aggiungere però che proprio questi ultimi evidenziano un rapporto in/out più sbilanciato verso gli ingressi, perlomeno in termini percentuali (in valori assoluti il dato si ridimensiona).

¹ Cfr. Piano di Zona 2006/2008 pp. 73-74